

BUILDING REFURBISHMENT



Stardust studios

Assembledge +

construction date _ fecha de construcción : 2008

location _ localización: New York, NY, USA

photos © Michael Weschler

FREQUENCY IS THE NUMBER OF STILLS PER SECOND NECESSARY TO CREATE MOVEMENT. A FRAME IS A CONCRETE IMAGE IN THE FREQUENCY. A SENSATION OF MOVEMENT IS CREATED BY SMALL DIFFERENCES IN EACH FRAME. COULD THIS BE ARCHITECTURE?

Stardust Studios is a company dedicated to creating videos, visual effects, virtual animation and graphic design. In 2004, it opened its first studio in New York on Broadway, only to later move to Lafayette in SoHo. Due to a well-earned reputation, the company has grown exponentially in last few years, leading the founder of Stardust, Jake Banks, to acquire a 650-m² loft, once again on Broadway. Banks's idea was to construct a modern, high-quality building large enough to hold the company's entire staff.

The narrow and elongated apartment located on the second floor between Broadway and Mercer Street may be considered atypical in respect to the loft typology generally found in New York; it runs the entire length of the building, looking out on both sides over the streets bordering the apartment block.

On one side of the entrance at the elevator there is a magnificent view over Broadway, and to the other, a sweeping view of the entire office. Passing by the glass divider walls, the observer can even see the windows on the opposite end which face Mercer Street. The reception area is located in the entrance, an open space where we unexpectedly find a bar with a waiting area decorated with impressive design objects. The idea was to create a public space, a busy nexus to breathe in a familiar and modern air, a decidedly social alcove. The open brick wall confirms its status as a superb example of a New York loft. A meeting room, separated by a transparent wall, closes off this side of the apartment.

In front of and opposite reception are the desks. workspace is laid out on both sides of the aisle; a long differently-sized glass wall forms a border that sequences the different work areas. The complete transparency clearly accentuates the length of the room, strongly underscoring the direction that the apartment extends.

LA FRECUENCIA ES EL NÚMERO DE FOTOGRAMAS POR SEGUNDO QUE SE NECESITAN PARA CREAR MOVIMIENTO. EL FRAME ES UNA IMAGEN CONCRETA DE UNA FRECUENCIA. LA SENSACIÓN DE MOVIMIENTO SE CREA POR LAS PEQUEÑAS DIFERENCIAS ENTRE ELLOS. ¿PODRÍA SER ESTO ARQUITECTURA?

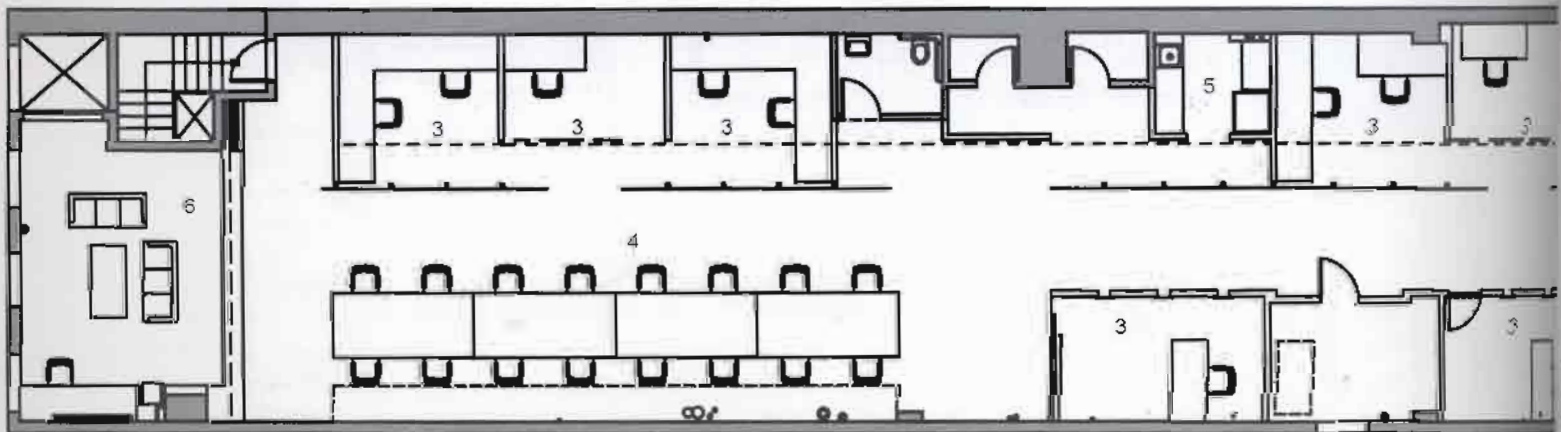
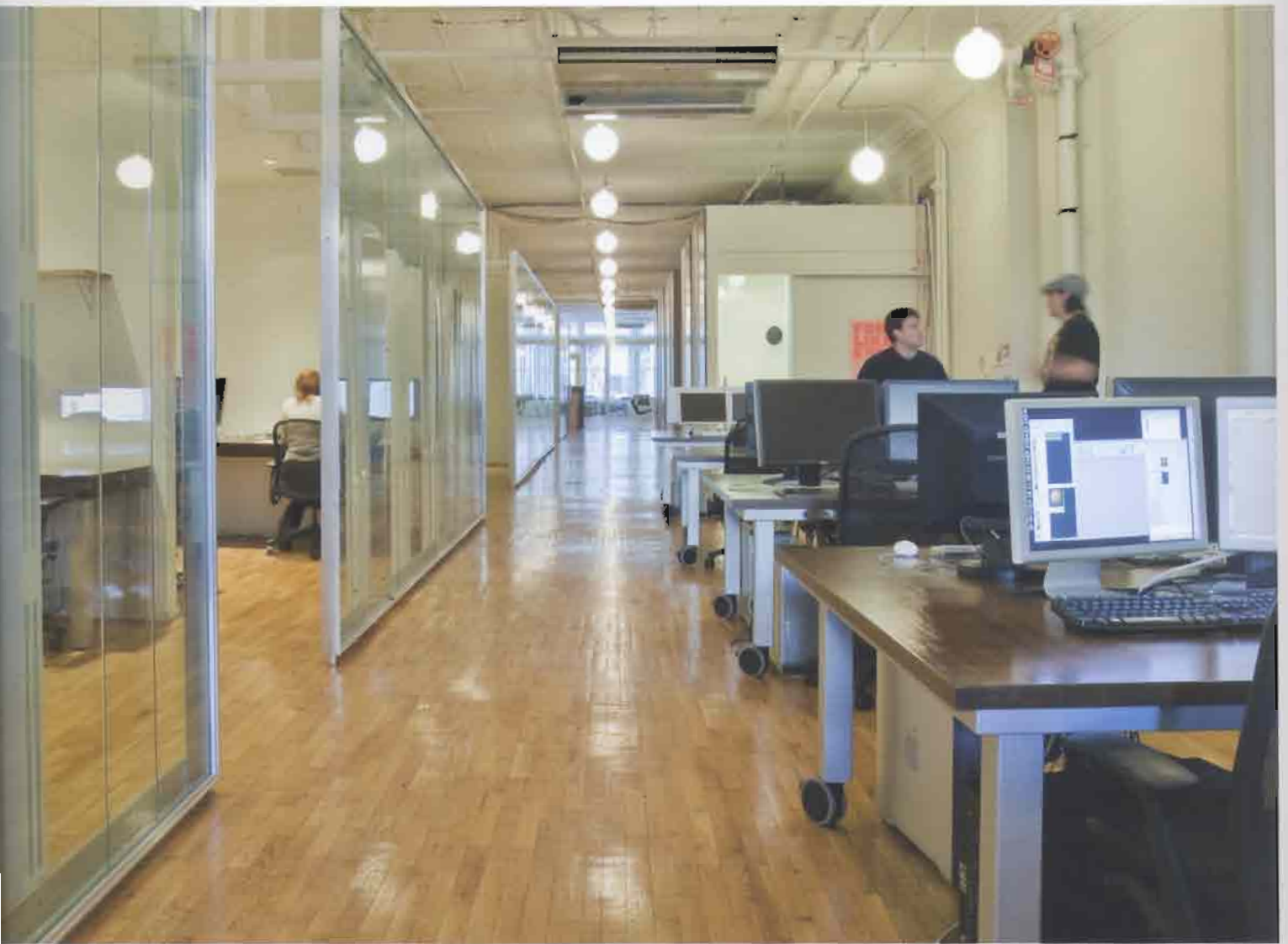
Stardust Studios es una empresa que se dedica a la realización de videos, efectos visuales, animaciones virtuales y diseño gráfico. En el año 2004 abrieron el primer estudio en Nueva York, en Broadway, para luego trasladarse a Lafayette, en el SoHo. Con la fuerte crecida de la empresa en los últimos años, gracias al buen nombre que se ha ganado, el fundador de Stardust, Jake Banks, decide adquirir un loft de 650m², volviendo a Broadway. La idea de Banks es la de construir un edificio lo suficientemente grande para todo el personal de la empresa, moderno y de gran calidad.

El apartamento, situado en la segunda planta de un edificio entre las calles de Broadway y Mercer, se puede definir como atípico respecto a la tipología de loft que generalmente se encuentra en New York: estrecho y alargado, atraviesa todo el edificio, asomándose por ambos lados sobre las dos calles que delimitan el bloque.

El acceso del ascensor ofrece, de un lado, una magnífica vista sobre Broadway, y del otro, una visión completa sobre toda la oficina. Pasando con la vista sobre las paredes divisorias de cristal, el espectador puede llegar a ver hasta las ventanas opuestas que se abren sobre Mercer. En la entrada está situada el área de recepción, un espacio abierto en el que, inesperadamente, encontramos una barra de bar con una zona de espera, decorada con notables objetos de diseño. La idea es crear un espacio público, un punto concurrido donde se respira un aire familiar, moderno, decididamente un espacio social. La pared de ladrillos a la vista confirma el status de loft neoyorquino por excelencia. Una sala de reuniones, separada por una pared transparente, cierra este lado del apartamento.

De frente y opuestos a la recepción, se desarrollan los despachos. A ambos lados de un pasadizo se halla la zona de trabajo: una larga pared de cristales de distintas medidas delimita, como en una secuencia las distintas zonas de trabajo. La transparencia total acentúa claramente la longitud del espacio, subrayando fuertemente la dirección en la que se extiende el apartamento.

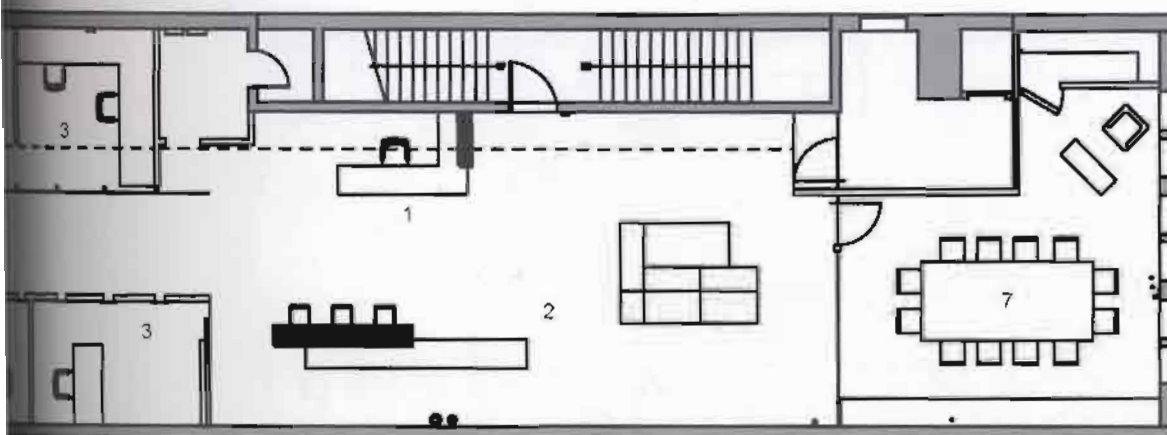




- | | |
|---|--|
|  new walls |  paredes nuevas |
|  existing walls |  paredes existentes |

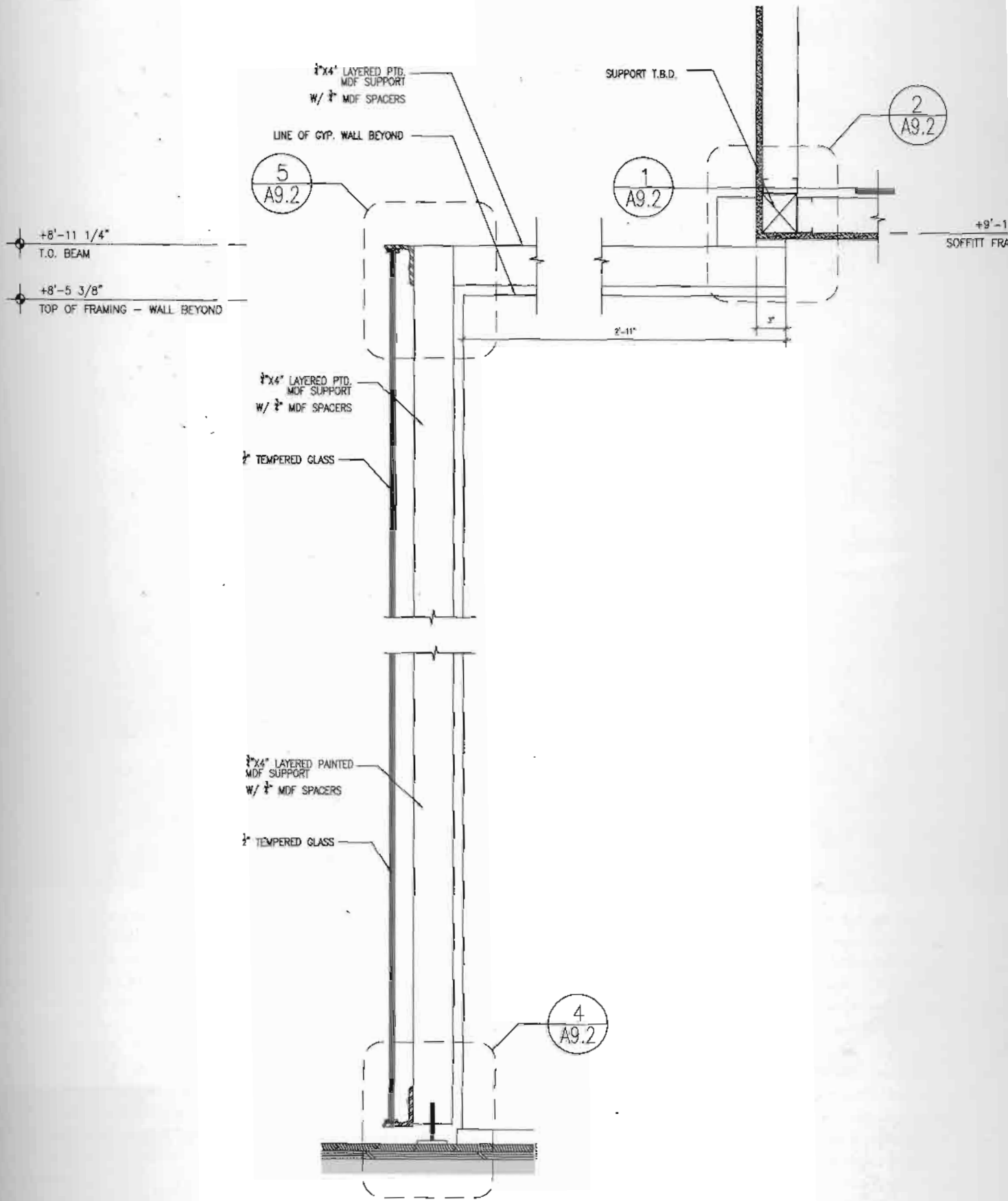
Ground plan
Planta

[Handwritten signature or note]



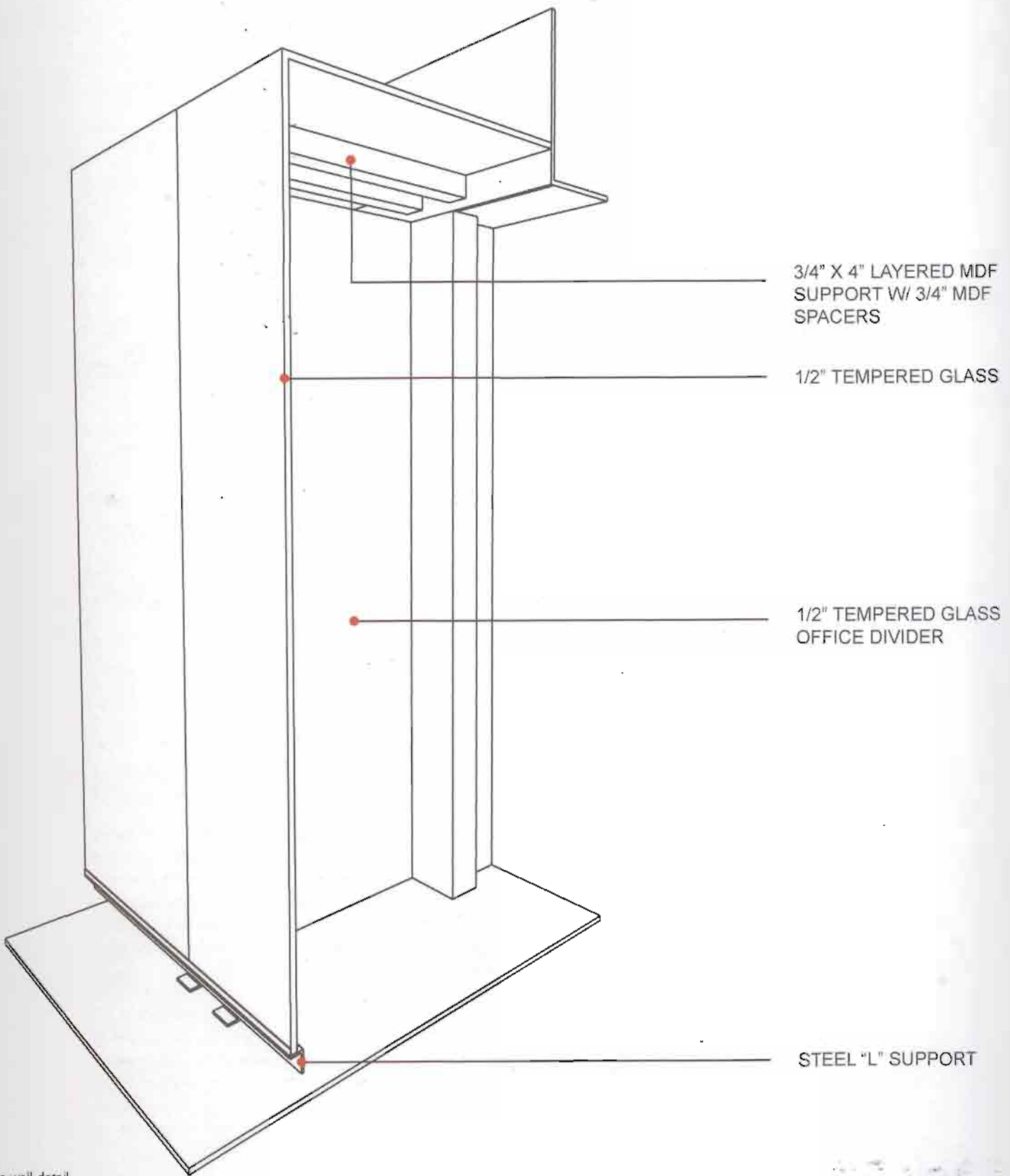
1. Reception
2. Lounge / Bar
3. Office
4. Open work space
5. Pantry
6. Edit bay
7. Conference room

1. Recepción
2. Sala de estar / Bar
3. Oficina
4. Área de trabajo
5. Despensa
6. Edición
7. Sala de conferencias



Glass wall detail
 Detalle del muro de cristal





Glass wall detail
Detalle de la muro de cristal



- P2 BENJAMIN MOORE #1508 SEMI-GLOSS
- P3 BENJAMIN MOORE #1499 HIGH GLOSS
- P4 BENJAMIN MOORE OC-45 'SWISS COFFEE FLAT

- A = 1'-0"
- B = 2'-0"
- C = 3'-0"
- D = 0'-9"

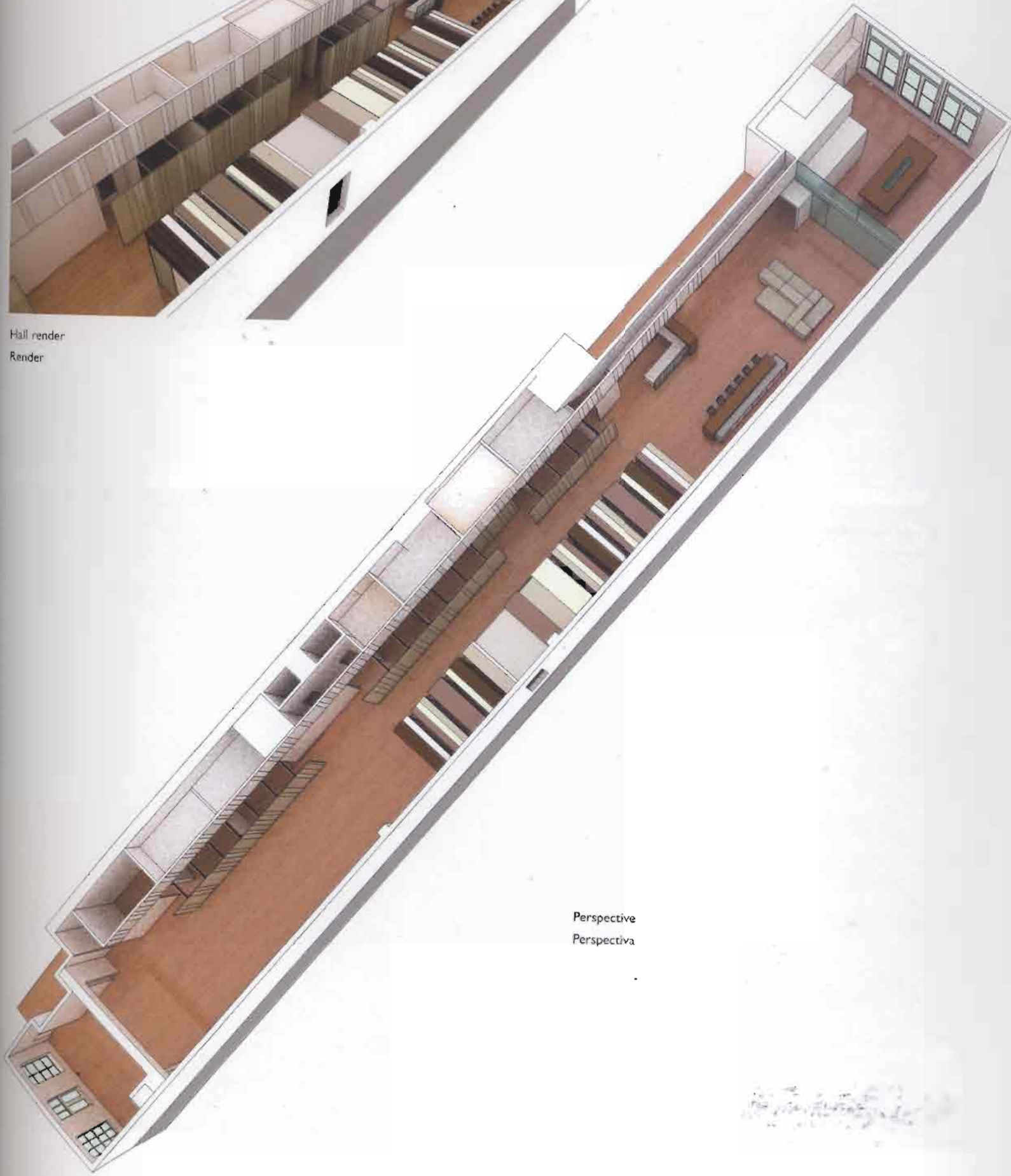


isometric view and elevation
 isométrico y axonometría





Hall render
Render



Perspective
Perspectiva